

INSTRUCTIONS DE MONTAGE / ASSEMBLING INSTRUCTION

VASQUE À POSER

ALTANE – CALMA – DOLY – LUPIA – OPALICE – OPERA – POLA



- FR** Nous vous remercions d'avoir acheté ce produit. Nous vous conseillons de lire attentivement la notice d'installation, d'utilisation et d'entretien.
- EN** Thank you for purchasing this product. We recommend that you read the installation, user and maintenance instructions carefully.
- DE** Vielen Dank für den Kauf dieses Produkts. Wir empfehlen Ihnen, die Installations-, Benutzer- und Wartungsanweisungen sorgfältig zu lesen.
- ES** Le agradecemos haber comprado este producto. Le recomendamos leer atentamente el manual de instalación, uso y mantenimiento.
- IT** Grazie per aver acquistato questo prodotto. Vi raccomandiamo di leggere attentamente il manuale di installazione, utilizzo e manutenzione.
- NL** Bedankt voor de aankoop van dit product. Wij raden u aan de installatie-, gebruikers- en onderhoudsinstructies zorgvuldig te lezen.
- FR** La vasque doit être installée sur un plan de toilette ou un meuble de salle de bain. **Tolérances dimensionnelles** : un écart de $\pm 1\%$ par rapport aux dimensions nominales est possible en raison des propriétés de la céramique. **Matériau** : la céramique est dure mais cassable. Évitez les chocs importants et les objets lourds pour préserver la surface. **Taches** : ne laissez pas de sachet de thé ou de filtre à café posé pour une durée prolongée. **Garantie** : valable pour des conditions d'utilisation normales. **Conseils d'entretien** : Utilisez une éponge ou un chiffon non abrasif avec de l'eau savonneuse (savon doux ou liquide vaisselle translucide). Les produits ménagers courants universels conviennent également. **Produits à éviter** : N'utilisez pas de produits abrasifs ou chimiques agressifs comme l'acide fluorhydrique ou les antirouilles.
- EN** The washbasin must be installed on a piece of furniture. **Instructions for use** : Due to the dimensional tolerances of ceramics, a dimensional deviation of "+-1%" between the nominal and actual dimensions is possible. Ceramic is a very hard material but not unbreakable. Heavy shocks, heavy objects can damage the surface. Do not place a tea bag or coffee filter on top for an unusually long time. The guarantee applies under normal conditions of use. **Maintenance tips** : We advise you to use a sponge or a non-scratching cloth with soapy water (mild soap or translucent washing-up liquid). If you wish to use a cleaning product, use a common household universal product. Do not use abrasive or chemically aggressive products (hydrofluoric acid, anti-rust products, etc.).
- DE** Der Waschtisch muss auf einem Möbelstück montiert werden. **Gebrauchsanweisung**: Aufgrund der Maßtoleranzen von Keramik ist eine Maßabweichung von „+-1%“ zwischen den Soll- und Istmaßen möglich. Keramik ist ein sehr hartes Material, aber nicht unzerbrechlich. Starke Stöße, schwere Gegenstände können die Oberfläche beschädigen. Legen Sie keinen Teebeutel oder Kaffeefilter ungewöhnlich lange darauf. Die Garantie gilt unter normalen Nutzungsbedingungen. **Pflege Tipps**: Wir empfehlen Ihnen, einen Schwamm oder ein nicht kratzendes Tuch mit Seifenlauge (milde Seife oder transparentes Spülmittel) zu verwenden. Wenn Sie ein Reinigungsmittel verwenden möchten, verwenden Sie ein haushaltsübliches Universalprodukt. Verwenden Sie keine scheuernden oder chemisch aggressiven Produkte (Flusssäure, Rostschutzmittel usw.).
- ES** El lavabo debe instalarse sobre un mueble. **Instrucciones de uso**: Debido a las tolerancias dimensionales de la cerámica, es posible una desviación dimensional de "+-1%" entre las dimensiones nominales y las reales. La cerámica es un material muy duro pero no irrompible. Los golpes fuertes y los objetos pesados pueden dañar la superficie. No coloque una bolsita de té o un filtro de café encima durante un tiempo excesivamente largo. La garantía se aplica en condiciones normales de uso. **Consejos de mantenimiento**: Le aconsejamos que utilice una esponja o un paño que no raye con agua jabonosa (jabón suave o detergente translúcido). Si desea utilizar un producto de limpieza, utilice un producto universal de uso doméstico común. No utilice productos abrasivos o químicamente agresivos (ácido fluorhídrico, productos antioxidantes, etc.).
- IT** Il lavabo deve essere installato su un mobile. **Istruzioni per l'uso**: A causa delle tolleranze dimensionali della ceramica, è possibile uno scostamento dimensionale di "+-1%" tra le dimensioni nominali e quelle reali. La ceramica è un materiale molto duro ma non infrangibile. Urti e oggetti pesanti possono danneggiare la superficie. Non collocare una bustina di tè o un filtro di caffè sulla parte superiore per un tempo insolitamente lungo. La garanzia si applica in condizioni d'uso normali. **Consigli per la manutenzione**: Si consiglia di utilizzare una spugna o un panno non graffiante con acqua saponata (sapone neutro o detersivo traslucido per piatti). Se si desidera utilizzare un prodotto per la pulizia, utilizzare un comune prodotto universale per la casa.
- NL** De gootsteen moet op een meubelstuk worden geïnstalleerd. **Gebruiksaanwijzing**: Door de maattoleranties van keramiek is een maatafwijking van "+-1%" tussen de maatvoeringen mogelijk nominale en reële. Keramiek is

een zeer hard maar niet onbreekbaar materiaal. Botsingen en zware voorwerpen kunnen dat wel zijn het oppervlak beschadigen. Plaats geen theezakje of koffiefilter er ongewoon lang op. De garantie ja geldt onder normale gebruiksomstandigheden. **Onderhoudstips:** Wij adviseren het gebruik van een spons of een krasvrije doek met zeepsop (neutrale zeep of een doorschijnend schoonmaakmiddel). voor gerechten). Als je een schoonmaakmiddel wilt gebruiken, gebruik dan een gangbaar universeel huishoudelijk product.

INSTALLATION / ASSEMBLY / ASAMBLEA / ASSEMBLAGGIO

FR 1. Sécurité et Prérequis

Protection : Le perçage ou la découpe d'un plan nécessite des outils et des équipements de protection individuelle (EPI) adaptés. **Compatibilité du support** : attention, certains matériaux comme le verre trempé ne peuvent pas être percés. **Note sur la céramique** : de légères variations de dimensions ou de formes sont tout à fait normales en raison de la cuisson des matières naturelles.

2. Traçage et Découpe

Positionnez la vasque à son futur emplacement pour prendre vos mesures et tracer le plan de découpe du mitigeur et de la bonde. Assurez-vous qu'aucun élément ne gêne la découpe sous le plan de travail. Vérifiez rigoureusement vos cotes : une fois la découpe réalisée, il est impossible de revenir en arrière.

3. Équipements

Robinetterie (non fournie) : lorsque la vasque dispose d'un trou percé, prévoyez un mitigeur classique mono-trou Ø35 mm standard. 1 Bonde « pop-up » fournie avec la vasque (SANS TROP-PLEIN). Siphon (non fourni) : prévoyez un modèle classique. Si l'évacuation reste visible sous le plan de travail, privilégiez un siphon métallique chromé dit « design » pour l'esthétique.

4. Montage

Suivez les instructions sur le schéma suivant. Astuce : Vous pouvez installer la vasque avant de fixer définitivement cette dernière avec du silicone.

EN 1. Safety and Prerequisites

Protection : Drilling or cutting a countertop requires appropriate tools and personal protective equipment (PPE). Surface compatibility : Please note that certain materials, such as tempered glass, cannot be drilled. Note on ceramic: Slight variations in dimensions or shapes are completely normal due to the firing process of natural materials.

2. Marking and Cutting

Place the sink in its intended location to take your measurements and trace the cutting outline for the mixer tap and the drain. Ensure there are no obstructions under the countertop that could interfere with the cutting. Double-check your measurements carefully: once the cut is made, it cannot be undone.

3. Equipment

Faucet (not included): When the sink features a pre-drilled hole, plan for a standard single-hole mixer tap (standard Ø35 mm). Drain : 1 "Pop-up" drain included with the sink (WITHOUT OVERFLOW). Trap (not included): Plan for a standard model. If the drainage remains visible under the countertop, it is recommended to choose a chrome metal trap (often called a "designer" trap) for aesthetic purposes.

4. Installation

Follow the instructions on the diagram below. Tip: You can set up the sink before permanently securing it to the countertop with silicone.

DE 1. Sicherheit und Voraussetzungen

Schutz : Das Bohren oder Schneiden einer Arbeitsplatte erfordert geeignete Werkzeuge und persönliche Schutzausrüstung (PSA). **Materialkompatibilität** : Achtung, bestimmte Materialien wie gehärtetes Glas (Sekuritglas) können nicht durchbohrt werden. **Hinweis zur Keramik:** Leichte Abweichungen in Abmessungen oder Formen sind aufgrund des Brennprozesses natürlicher Materialien völlig normal.

2. Markierung und Zuschnitt

Positionieren Sie das Waschbecken an seinem zukünftigen Platz, um Ihre Maße zu nehmen und die Schnittlinien für die Mischbatterie und den Ablauf zu markieren. Stellen Sie sicher, dass keine Elemente unter der Arbeitsplatte den Zuschnitt behindern. Überprüfen Sie Ihre Maße sorgfältig: Sobald der Schnitt ausgeführt ist, kann er nicht mehr rückgängig gemacht werden.

3. Ausstattung

Armatuur (nicht im Lieferumfang enthalten): Wenn das Waschbecken über ein vorgebohrtes Loch verfügt, planen Sie eine klassische Einloch-Mischbatterie (Standard Ø 35 mm) ein. Ablaufventil : 1 „Pop-up“-Ablaufventil ist im Lieferumfang des Waschbeckens enthalten (OHNE ÜBERLAUF). Siphon (nicht im Lieferumfang enthalten): Planen Sie ein Standardmodell ein. Bleibt der Abfluss unter der Arbeitsplatte sichtbar, empfiehlt sich aus ästhetischen Gründen ein verchromter Metallsiphon (oft als „Design“-Siphon bezeichnet).

4. Montage

Folgen Sie den Anweisungen auf dem folgenden Schema. Tipp: Sie können das Waschbecken bereits vollständig ausrichten, bevor Sie es endgültig mit Silikon fixieren.

ES 1. Seguridad y Requisitos previos

Protección : La perforación o el corte de una encimera requiere herramientas y equipos de protección individual (EPI) adecuados. Compatibilidad del soporte: Atención, ciertos materiales como el vidrio templado no se pueden perforar. Nota sobre la cerámica: Las ligeras variaciones de dimensiones o formas son completamente normales debido a la cocción de los materiales naturales.

2. Marcado y Corte

Coloque el lavabo en su futura ubicación para tomar las medidas y trazar la línea de corte para el grifo monomando y la válvula de desagüe. Asegúrese de que no haya ningún elemento debajo de la encimera que pueda interferir con el corte. Compruebe rigurosamente sus medidas: una vez realizado el corte, es imposible dar marcha atrás.

3. Equipamiento

Grifería (no incluida): Si el lavabo cuenta con un orificio preperforado, prevea un grifo monomando clásico de un solo orificio (estándar de Ø35 mm). Válvula de desagüe : 1 Válvula «pop-up» (clic-clac) incluida con el lavabo (SIN REBOSADERO). Sifón (no incluido): Prevea un modelo clásico. Si el desagüe queda a la vista debajo de la encimera, se recomienda elegir un sifón metálico cromado, a menudo llamado «de diseño», por razones estéticas.

4. Montaje

Siga las instrucciones del siguiente esquema. Consejo : Puede presentar y ajustar el lavabo antes de fijarlo definitivamente a la encimera con silicona.

IT 1. Sicurezza e Prerequisiti

Protezione : La foratura o il taglio di un piano richiedono strumenti e dispositivi di protezione individuale (DPI) adeguati. Compatibilità del supporto: Attenzione, alcuni materiali come il vetro temperato non possono essere forati. Nota sulla ceramica: Leggere variazioni di dimensioni o forme sono del tutto normali a causa del processo di cottura dei materiali naturali.

2. Tracciatura e Taglio

Posizionare il lavabo nella sua futura collocazione per prendere le misure e tracciare la linea di taglio per il miscelatore e la piletta. Assicurarsi che nessun elemento ostacoli il taglio sotto il piano di lavoro. Verificare rigorosamente le misure: una volta effettuato il taglio, non è possibile tornare indietro.

3. Attrezzatura

Rubinetteria (non inclusa): Se il lavabo dispone di un foro preesistente, prevedere un classico miscelatore monoforo (standard Ø35 mm). Piletta : 1 Piletta "pop-up" (clic-clac) fornita con il lavabo (SENZA TROPPOPIENO). Sifone (non incluso): Prevedere un modello classico. Se lo scarico rimane visibile sotto il piano di lavoro, si consiglia di scegliere un sifone in metallo cromato, detto di "design", per ragioni estetiche.

4. Montaggio

Seguire le istruzioni sullo schema seguente. Suggerimento : È possibile posizionare e regolare il lavabo prima di fissarlo definitivamente al piano con il silicone.

NL 1. Veiligheid en Vereisten

Bescherming: Boren of zagen in een werkblad vereist geschikt gereedschap en persoonlijke beschermingsmiddelen (PBM). Compatibiliteit van de ondergrond: Let op, sommige materialen zoals gehard glas kunnen niet worden geboord. Opmerking over keramiek: Lichte afwijkingen in afmetingen of vormen zijn volkomen normaal vanwege het bakproces van natuurlijke materialen.

2. Aftekenen en Uitzagen

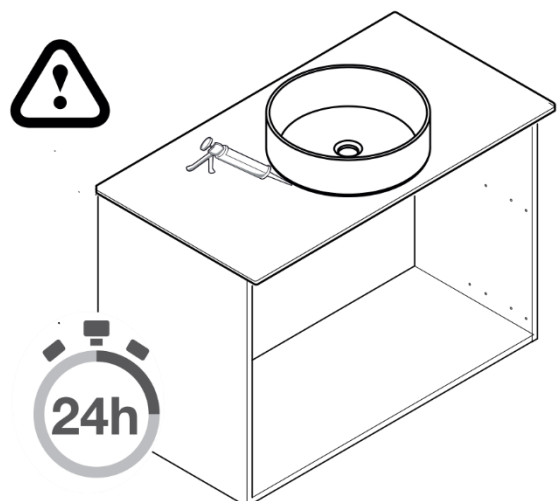
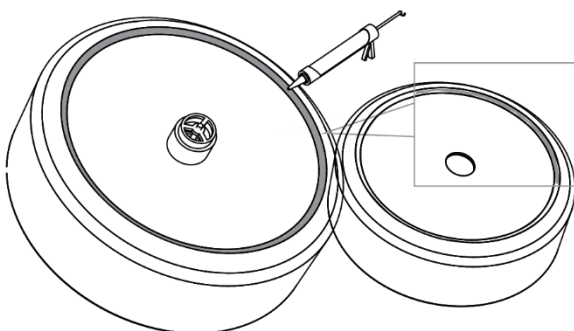
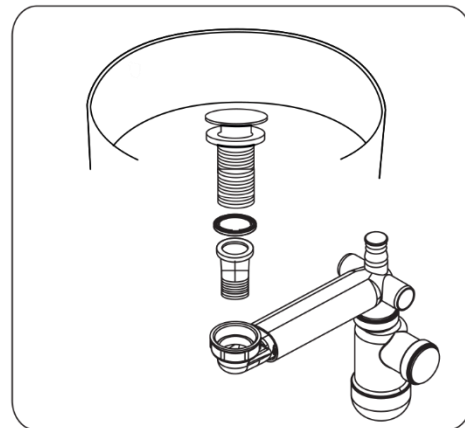
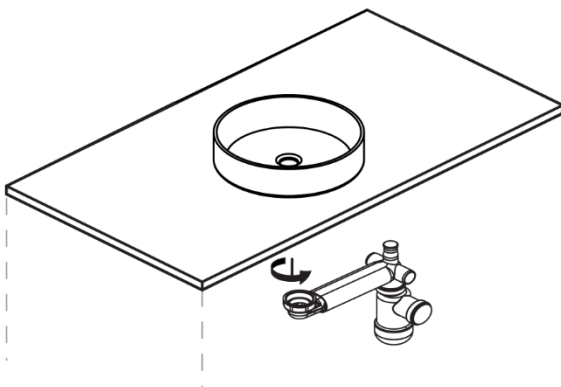
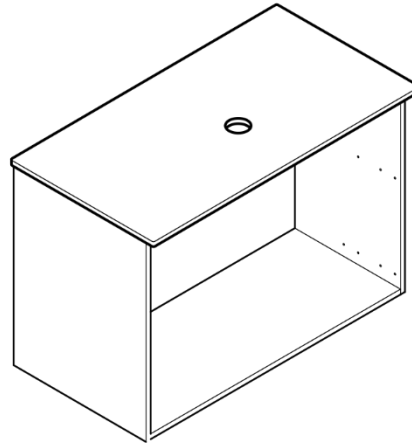
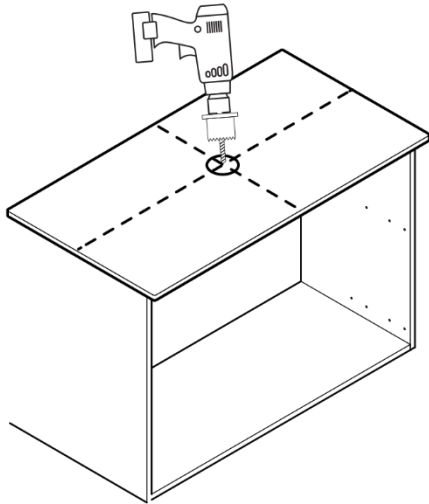
Plaats de wastafel op de toekomstige locatie om uw maten op te nemen en de zaaglijn voor de mengkraan en de afvoerplug te markeren. Zorg ervoor dat er zich onder het werkblad geen elementen bevinden die het zagen kunnen belemmeren. Controleer uw afmetingen uiterst zorgvuldig: zodra de uitsnede is gemaakt, is het onmogelijk om terug te gaan.

3. Uitrusting

Kranen (niet inbegrepen): Als de wastafel een voorgeboord gat heeft, voorzie dan een klassieke eengatsmengkraan (standaard Ø35 mm). Afvoerplug: 1 "Pop-up" afvoerplug (klikplug) meegeleverd met de wastafel (ZONDER OVERLOOP). Sifon (niet inbegrepen): Voorzie een standaardmodel. Als de afvoer zichtbaar blijft onder het werkblad, is het om esthetische redenen aan te raden te kiezen voor een verchromde metalen sifon, vaak een "design" sifon genoemd.

4. Montage

Volg de instructies op het onderstaande schema. Tip : U kunt de wastafel alvast positioneren en afstellen voordat u deze definitief met siliconenkit op het werkblad bevestigt.





875 rue de Thiers
42430 St-Just-en-Chevalet
France

Tél. +33 (0)4 811 707 00
email : contact@saniverre.fr
site web : www.saniverre.fr

Responsable économique dans l'UE

MILOXI SAS
875 rue de Thiers
42430 St-Just-en-Chevalet
FRANCE
rsgp@saniverre.fr

